

# САМЫЙ МОДНЫЙ ВОРОТНИК

Самый модный воротник в этом сезоне — большой, отстоящий от шеи, мягко лежащий «хомут». Его делают и на легких шелковых блузах и на платьях из шерсти, но чаще всего, конечно, на вещах из трикотажа. Это и понятно. Родилась-то новая мода из традиционного свитера, и называют одежду такого стиля «платьем-свитером» или «блузой-свитером». «Хомут» можно выкроить из шелкового или шерстяного трикотажа (в том числе старого, побывавшего уже в употреблении платья или юбки), можно связать вручную или на машине.

Мы предлагаем несколько моделей вязаных воротников. По этим выкройкам можно выкроить воротники и из ткани.

**Модель № 1.** Воротник «хомут» связан вручную резинкой 1×1 на спицах № 2 из пряжи № 32/2 в 3 сложения.

Выполняя спинку и перед платья или свитера, петли горловины не закрепляйте, а посадите на прочную бумажную нить. Когда свитер будет готов, наденьте на чулочные спицы или на спицу с леской открытые петли горловины, предварительно вынув из них бумажную нить, и вяжите воротник в резинку высотой 32—35 см. Заканчивая вязание, петли последнего ряда закрепите как можно слабее.

**Модель № 2.** Воротник выполнен чулочным вязанием на машине типа «Северянка». Пряжа № 32/2 в 4 сложения. Высота воротника 18—19 см.

Наберите из вспомогательной хлопчатобумажной нити 108 петель — это составит двойную высоту воротника — и провяжите 5—6 рядов. Затем продолжайте вязать шерстяными нитями, используя частичное вязание (то есть вяжите не весь ряд, а только его часть): через каждые 10 рядов с обеих сторон полотна не довязывайте 6 раз по 4—5 петель, отчего получаются выточки глубиной 12 рядов каждая. Число выточек будет зависеть от плотности вязания. Если полотно в полосу, то выточку расположите на середине широкой полосы. Когда длина полотна по внешнему краю достигнет 47—48 см, то есть станет равной длине окружности горловины, закончите вязание хлопчатобумажной нитью и снимите полотно с машины.

Сложите полотно вдвое, прометайте по краю и отутюжьте. Далее разверните, отплетите хлопчатобумажные нити и по одному ряду шерстяных. Открывшиеся петли соедините трикотажным швом «петля в петлю» (см. рисунок). Сшивайте нитью той же толщины, что вязали, не стягивая полотно. Шов «петля в петлю» оставляет на трикотаже след в виде одного ряда лицевых петель, поэтому старайтесь повторить размер петель данного полотна, иначе шов будет заметен.

Сложите воротник вдвое, приметайте к горловине, заправив ее край между полотном воротника, затем пришейте потайным швом сначала к изнаночной стороне модели, а затем к лицевой. Такой же воротник можно выполнить вручную спицами № 2,5.

**Модели № 3 и № 4.** Воротники вывязаны в горизонтальном направлении на спицах № 5, из пушистой пряжи — модель № 3 и из обычной шерстяной — модель № 4. Вязание — английская резинка. Для образца наберите нечетное число петель, например, 17.

**1 ряд:** 1 лицевая, 1 накид, 1 снять и т. д. Лицевые петли вывязывайте, вводя спицу в петлю слева направо, накиды делайте движением руки и себе, в противном случае узор не получится.

**2 ряд:** 1 накид, 1 петлю снять, 1 лицевая (она вывязывается из петли с накидом предыдущего ряда, как из одной петли).

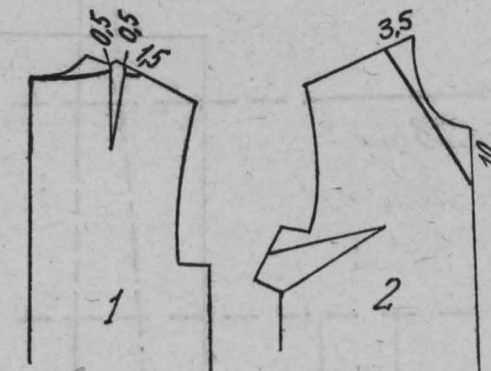
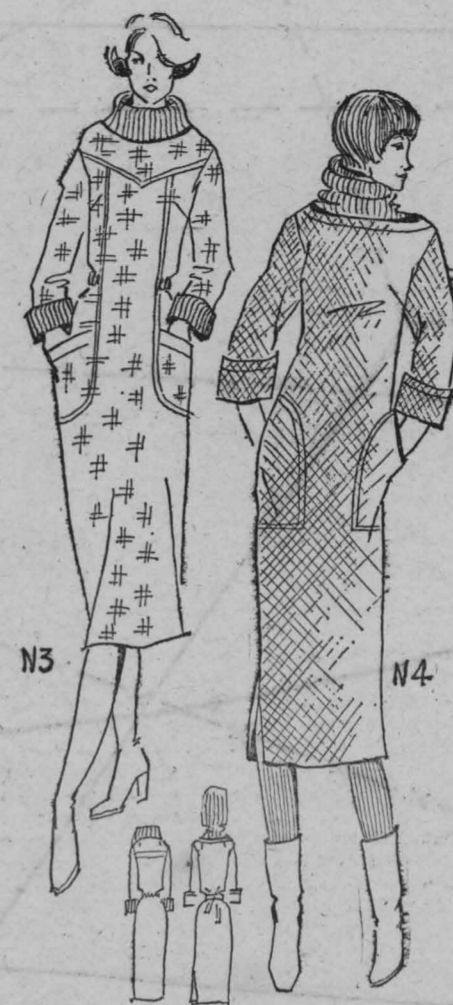
Для модели № 3 наберите из вспомогательной бумажной нити 55—57 петель (46—50 см), для модели № 4 достаточно 29—31. Свяжите 4—6 рядов лицевыми петлями и оборвите нить. Затем провяжите один ряд лицевыми петлями из основной нити и далее продолжайте вязать английскую резинку. Когда длина полотна достигнет 60 см, провяжите последний ряд лицевыми петлями.

Закончите работу несколькими рядами лицевых петель из бумажной нити. Концы полотна отутюжьте, касаясь утюгом только рядов из лицевых петель. Затем отплетите бумажные нити с обоих концов полотна и открывшиеся петли сшейте трикотажным швом «петля в петлю».

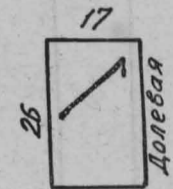
Воротник пришейте к горловине по лицевой стороне модели швом через край. Воротник № 3 носить можно и в виде капюшона.

**Модель № 5.** Воротник вывязан в вертикальном направлении, форма горловины и размер воротника такие же, как у модели № 3. Вяжут резинкой 1×1 на спицах № 4. Открытые петли горловины свитера посадите на спицу с леской и вяжите круговую на нужную высоту. Последний ряд петель закройте как можно слабее.

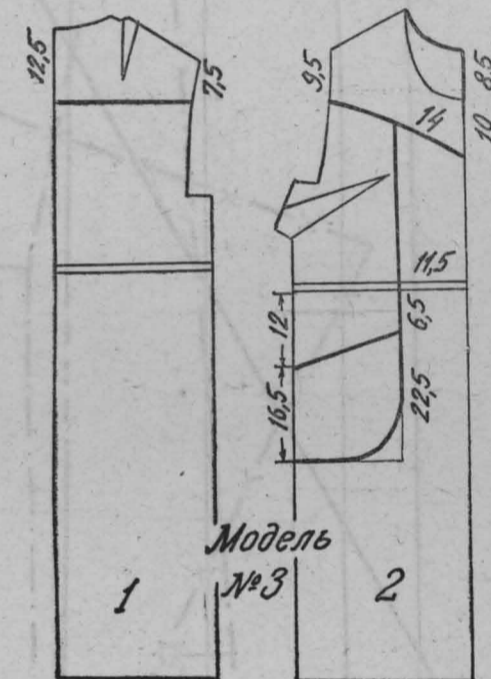
М. МАКСИМОВА



Модель № 2



Карман 2 дет.



Модель № 3

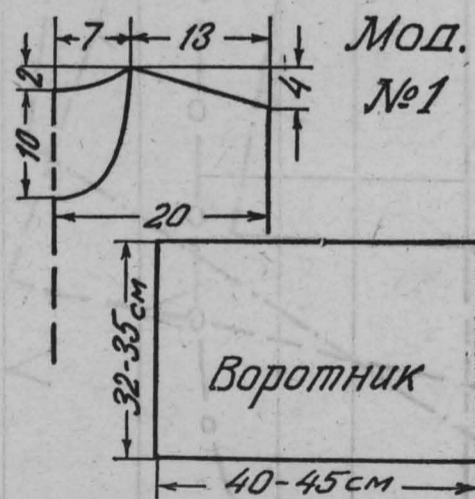


1

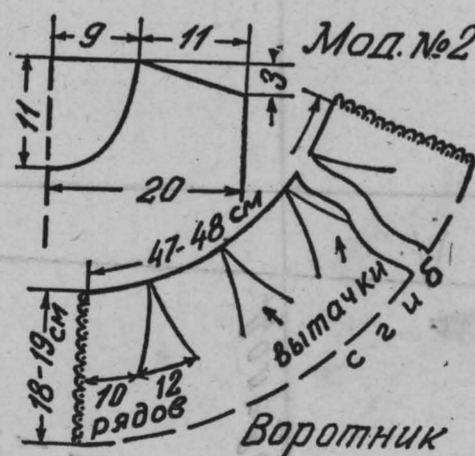
2

3

4

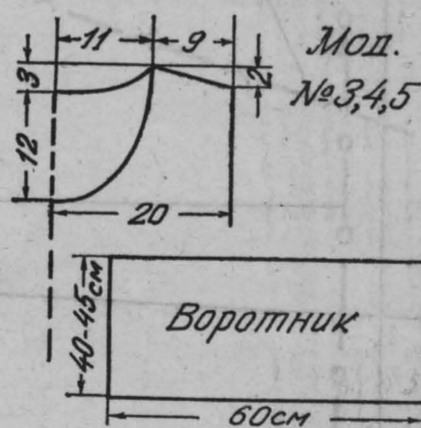


Мод. № 1



Мод. № 2

Воротник



Мод. № 3, 4, 5

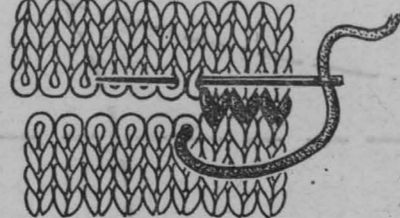
Воротник



5



Трикотажный шов «петля в петлю»



## ПЛАТЬЕ-СВИТЕР

Размер 48-52

Лучше всего, конечно, шить такое платье из трикотажного полотна, связать на спицах или на машине. Но можно использовать и обыкновенную шерстяную, штапельную, синтетическую ткань. Главное, чтобы была она мягкой, рыхлой.

Мы предлагаем четыре варианта такого платья — их можно выполнить по одной основе, меняя детали.

Все четыре платья прямого рубашечного покроя. Приталенная форма достигается резинкой, продернутой в «кулиску» по линии талии, однако полным женщинам лучше талию не подчеркивать, в крайнем случае продернуть резинку только на спинке, как на модели 3. Рукава модной свободной формы, втаченные в квадратную, чуть спущенную пройму. Крупные карманы — накладные (модель 1, 2) в рельефе (3) или в боковых швах (4). Самая модная деталь — большой воротник «хомут», скроенный из ткани или связанный вручную.

Если кроить воротник из ткани, то обязательно по косой нити, иначе он будет плохо лежать (модель 1). Большие воротники — капюшоны (2, 4) можно носить на голове или мягко уложить вокруг шеи: они связаны из тонкой шерсти на машине или на спицах — резинкой, платочной вязкой. Капюшон соединяется с платьем широкой отстрочкой. У модели 3 воротник более толстый, отстоящий от шеи — напоминает традиционный воротник свитера. И он и манжеты связаны резинкой.

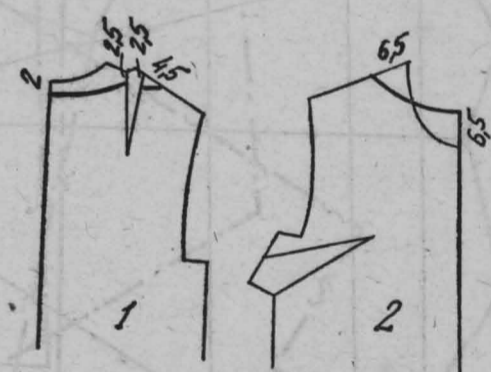
Можно использовать для этих моделей воротники, которые мы предложили для вязания, — выкройки, фотографии, описание вязки вы найдете на этой же странице. Так что выберите особо понравившуюся основу платья, а детали подберите по своему вкусу.

Выкройка модели 1 дана на обороте приложения в натуральную величину, для 50-го размера, но, поскольку платье прямое, свободной формы, можно использовать выкройку и для 48-го и для 52-го размеров, подгоняя по фигуре во время примерки.

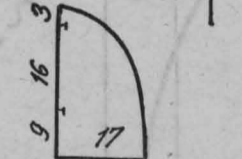
В условных обозначениях жирной линией показано, какие надо сделать изменения в деталях переда и спинки модели 1, чтобы скрыть по ним остальные модели.

Не забудьте: выкройка дана без припусков на швы. Прежде чем снимать детали с листа приложения, разрежьте его точно по середине и склейте обе половинки так, чтобы не оставалось белого просвета, а линии деталей совпали.

Художник А. ТРОФИМЕНКО  
Конструктор Т. ЛЕСНОВА



Модель № 4



Мешковина кармана 2 дет.

Условные обозначения:

Платье размер 50 рост III

- |                          |        |         |
|--------------------------|--------|---------|
| 1. Спинка                | 1 дет. | _____   |
| 2. Перед                 | 1 дет. | _____   |
| 3. Рукав                 | 2 дет. | _____   |
| 4. Оборот рукава         | 2 дет. | -x-x-x- |
| 5. Воротник              | 1 дет. | _____   |
| 6. Карман                | 2 дет. | o-o-o   |
| 7. Клапан кармана        | 2 дет. | ~ ~ ~   |
| Линии соединения деталей |        | * * *   |

